

從攻勢現實主義觀點解構 中共建造075型兩棲攻擊艦

黃郁文 先生

提 要：

- 一、攻勢現實主義承繼了現實主義對權力的重視與「擴張是所有國家本性」的基本觀點；安全需付出代價，理性的國家不得不採取進攻型的戰略以求自保。中共近年軍事實力仍在飛快的提升，尤其在海軍建設上，臺灣海峽以往一直是中共犯臺最大的阻礙之一，若要占領臺灣，勢必要進行兩棲登陸作戰。
- 二、隨著共軍部隊結構的穩定及新式裝備的現代化，並持續產製各種新型船艦，其中「兩棲攻擊艦」為兩棲作戰中的重要核心艦艇，在傳統軍事行動的角色中擔任正規兩棲作戰兵力、兩棲指揮管制艦及支援醫療救護等任務，她具備多重功能，並可依不同的需求，擔負多種作戰行動任務。
- 三、以攻勢現實主義對「潛在霸權」(Potential Hegemony)的行為模式判斷，中共發展「075型」兩棲攻擊艦，較符合攻勢現實主義中國家的生存戰略，是國家擴大自己，壓縮敵人，成為區域霸權的手段。由探討新型兩棲攻擊艦的建構，希冀提供國軍做為建軍備戰的參考，更期能對未來相關延伸性研究，能有拋磚引玉之效。

關鍵詞：中共海軍、075型兩棲攻擊艦、攻勢現實主義

壹、前言

攻勢現實主義(Offensive Realism)學者約翰·米爾斯海默(John J. Mearsheimer)，在其著作《大國政治的悲劇》(The Tragedy of Great Politics)中指出：「大國最終理想是成為世界的唯一或地區霸權，唯有

成為霸權之後，國家才會滿足現況。因此，任何大國都會抓住機會爭做體系中的霸主。」¹這些年中國大陸軍事實力正在飛快的提升，尤其是在海軍建設上；軍艦一艘接著一艘的下水，雖然像「下水餃」一樣有新艦不斷服役，然無論是從規模、還是戰艦技術性能，乃至實戰經驗來說，和美國海軍實力尚

註1：約翰·米爾斯海默(John J. Mearsheimer)著，王義桅、唐小松譯，《大國政治的悲劇》(上海：上海世紀出版社，2003年)，頁39。



圖一：2019年8月17日滬東中華造船廠衛星圖

資料來源：〈075型兩棲攻擊艦進展系列三，安裝船電和動力，第2艘已動工〉，搜狐，2019年9月8日
http://www.sohu.com/a/339635317_120254905，
檢索日期：2020年4月29日。

有一段距離，但仍在急起直追，並企圖縮小兩者間的差距²。

依據2019年中共的《新時代的中國國防》白皮書指出：「海軍在國家安全和發展全域中具有十分重要的地位，…，按照近海防禦、遠海防衛的戰略要求，加快推進近海防禦型向遠海防衛型轉變，提高戰略威懾與反擊、海上機動作戰、海上聯合作戰、綜合防禦作戰和綜合保障能力，努力建設一支強大的現代化海軍。」³因為，中共想在太平洋與美軍爭勝，現正在臺灣海峽與南海挑戰美

國軍事霸權，中共並希望海軍作戰能力在2049年前能追趕上美國海軍⁴。

兩棲攻擊艦為一種用來在敵方沿海地區進行兩棲作戰時，在戰線後方提供空中與水面支援的軍艦。其在現代軍艦中的尺寸與排水量是僅次於航空母艦的類別，許多國家將其視為「準航空母艦」，並成為艦隊核心及用於海外軍事力量投射用途⁵。2019年9月25日，中共「075型」兩棲攻擊艦(Type075 Landing Helicopter Dock, LHD)在上海的「滬東中華造船廠」下水後，該型艦就進入艙裝階段工作，接續是繫泊試俾、海試驗證等，預計2021年服役⁶(如圖一)。咸信，即將服役的首艘兩棲攻擊艦將能勝任亞太地區可能的軍事衝突點，增加中共海軍現有三大艦隊的實力⁷。

國軍的使命是保護國家主權和領土、守護人民的安全自由，面對當前中共的新型裝備的成軍、發展，要能夠識別和評估中共海軍現有裝備的升級，並瞭解其軍事能力現況。本文從攻勢現實主義的觀點，歸納其新型兩棲攻擊艦的建構需求，希能提供國軍做為建軍備戰的參考，也期望能對未來相關延伸性研究能有拋磚引玉之效，這也是撰寫本文

註2：林永富，〈陸下水軍艦總噸位 去年占全球1/3〉，《旺報》，2019年4月10日，<https://www.chinatimes.com/newspapers/20190410000112-260301?chdtv>，檢索日期：2020年4月29日。

註3：〈《新時代的中國國防》白皮書(全文)〉，中共國務院新聞辦公室，2019年7月24日，<https://www.scio.gov.cn/zfbps/ndhf/39911/Document/1660529/1660529.htm>，檢索日期：2020年4月29日。

註4：胡波，〈2049年的中國海上權力：海洋強國崛起之路〉(臺北市：凱信企管，2015年9月)，頁294。

註5：〈中國國慶日前夕 共軍首艘國產兩棲攻擊艦下水〉，《自由時報》，2019年9月25日，<https://news.ltn.com.tw/news/world/breakingnews/2926095>，檢索日期：2020年4月29日。

註6：Dave Majumdar, "China's New Amphibious Assault Ship: A Big Waste of Time?", The National Interest, March 31, 2017, <https://thediplomat.com/2018/09/less-visible-aspects-of-chinese-military-modernization/>; <https://nationalinterest.org/blog/the-buzz/chinas-new-amphibious-assault-ship-big-waste-time-19961>，檢索日期：2020年4月29日。

註7：宋磊，〈075兩棲攻擊艦〉，觀察，NO17，2019年10月，<http://www.observer-taipei.com/article.php?id=2639&fbclid=IwAR1FoNBs9mQCqXi1HAfgx3k5VCAi9TTV9WvH76nwhXBgCJVuIOr45NNBQA>，檢索日期：2020年4月31日。

主要目的。

貳、攻勢現實主義與075型兩棲攻擊艦建構

「075型」兩棲攻擊艦是一種能夠攜帶艦載機，排水量比正規航空母艦稍小的大型戰艦，不僅能將己方人員和裝備運送到敵方所占據之地，還可提供艦載直升機的起飛和降落。透過該型艦的建造，除顯示中共快速造艦的能力，也大幅度提高共軍立體登陸、兩棲攻擊和多樣化任務能力，並彌補共軍現有水面艦艇部隊直升機運作能力不足的缺陷。隨著中共的崛起，以攻勢現實主義來探討中國大陸未來的走向起步甚早，且米氏在2001年即指出中共會將經濟力量轉成軍事力量，並會和美國對抗⁸，看來所言不虛。該型艦的建構是否為中共攻勢現實主義之展現，分析如後：

一、「075型」艦的建構原因

米氏的攻勢現實主義認為國家在無政府狀態下，藉著極大化其權力以求生存，國際體系的結構，迫使國家必須自助，國家不僅須具備攻擊性之軍事能力，且不確定他國意向為何，故沒有國家是滿足現狀的，國家因而尋求機會以犧牲他國的方式獲取權力⁹。換言之，攻勢現實主義認為「權力是國際政治的終極手段，最大的權力確保最大的安全」；因此，國家必須高度關注自己的相對權

力、關注國際權力的分配及其變動¹⁰。

隨著科技發展日新月異，海洋空間對全球化而言扮演相當重要的角色，國與國之間在貿易、交通、文化等範疇，藉海洋空間互動交流，形成安全與利益錯綜複雜之國際關係。再從攻勢現實主義角度而言，該主義雖重視地緣因素，然重視的原因係受制於地理限制，而海洋空間為國家確保生存的要件；要確保其生存，更需要追求海洋空間權力。米氏認定大國間會追逐權力並爭奪霸權，係根據以下五項原因：其一、國際體系處於無政府狀態；其二、大國本身具備某些用於侵略擴張的軍事力量，能傷害甚至摧毀對手；其三、國家永遠無法握掌其他國家的意圖；其四、生存是大國的首要目標；其五、大國是理性行為者¹¹。植基於此，分析中共075型兩棲攻擊艦的原因如下：

(一)既然國際體系處於無政府狀態，那對海洋空間亦復如此。除美國之外，中共亦開始思考海洋空間的安全規範。攻勢現實主義認為，在無政府狀態的情況下，當一國認識到自己的相對力量正變得強大起來的時候，就傾向於向外擴展政治利益，並實施對國際環境的控制；因為它「能」，所以能力決定意向。在這一點上，它吸收了新現實主義的觀點認為，在評估國家實力變化時必須考慮政府力量的因素，即政府的規模、自主性、凝聚力和資源利用力的大小等¹²。2017年7

註8：Yuan-kang Wang, "Offensive Realism and the Rise of China," *Issues & Studies*, Vol. 40, No. 1, March 2004, pp.173-201。

註9：包宗和主編，《國際關係理論》(臺北：五南出版社，2011年1月)，頁54。

註10：周湘華主編，《國際關係理論與應用》(臺北：新文京出版社，2018年7月)，頁13。

註11：John J. Mearsheimer, *The Tragedy of Great Power Politics* (New York: W. W. Norton & Company, 2001), pp.30-31.

註12：李小華〈進攻現實主義與防禦現實主義的爭論〉，人民網，2001年6月26日，<http://www.people.com.cn/GB/guoji/24/20010626/497267.html>，檢索日期：2020年4月23日。

月，中共第一個海外保障基地-「吉布地」保障基地成立，及至2019年4月，中共海軍艦艇先後出訪100餘次，到達六大洲、94個國家、138個港口，與其他國家軍聯演聯訓60餘次，即可看出其「走出去」的意圖。

(二)因為大國本身具備用於擴張的軍事力量，所以能傷害甚至摧毀對手。目前，中共的經濟和軍事實力已經超過亞洲任何國家，從而使得其他國家產生恐懼，並促使這些國家組建聯盟來遏制甚至削弱中共力量。近年來，中共積極在南海區域填海造島，構築軍事基地的行為，使美國政府頻頻派遣軍艦至中共人工島礁12浬海域行使自由航行權(Freedom of Navigation)，而中共也派遣軍艦與美國的船艦對峙¹³。目前中共瞭解其海軍兩棲登陸作戰和投射武力的能力上還有所不足，所以需要持續強化其兩棲登陸作戰的能力。

(三)因為國家無法掌握其他國家的意圖，且大國是針對能力來做衡量，而非意圖；因為能力可以被測量，但意圖不行¹⁴。攻勢現實主義雖然強調國家間的競爭，但並不排除國家合作。由於無法確認他國意圖，故簽訂和平條約、軍備控制，都不是最有效達成安全的手段；為了維持安全，只有成為霸權¹⁵。米爾斯海默認為「國家可以合作，只是

合作較難實現，也總難長久」。其原因在於國際體系的結構，迫使國家以進攻的方式思維，以行動追求霸權，因此中共海軍戰略從近海防禦轉向近海防禦和遠洋保護的混合策略，彼此間是相互配合的。

(四)基於大國生存需要，且大國間彼此不信任，不僅會視對方為潛在威脅，因為無法確知對手狀況，亦無法確知多少權力可達安全狀態，所以獵取權力的慾望無法止息，國家間的競爭不會止息，直到國家到達最高霸權的地位，這是米氏稱「大國政治的悲劇」的原因。再者，國家基本上是具侵略性的，領土的擴張通常會被具敵意的實力所阻，所以大部分東北亞、東亞的戰略衝突都和領土主權有關¹⁶，像是臺灣問題、釣魚台、南海問題等。所以中共建造「075型」和「071型」艦都是為提供強大的投射和兩棲攻擊能力，也意味著中國大陸將有能力威嚇其鄰國，如我國及菲律賓等國，特別是在建造更多「075型」艦之後¹⁷。

(五)儘管大國是理性行為者，且雙方願意透過溝通及對話來化解分歧、降低緊張關係，以尋求相對權力極大化。然攻勢現實主義基於權力最大化的霸權邏輯，要求大國以地區霸權做為追求的現實目標¹⁸。國家想要成為體系中唯一大國，其擴展權力最佳結果

註13：林麗香，〈中美在南海的軍事角力-以攻勢現實主義觀點分析〉，《國防大學通識教育學報》，第9期，2019年9月，頁114。

註14：John J. Mearsheimer, "The Future of the American Pacific," *Foreign Affairs*, September/October 2001, p.45。

註15：John J. Mearsheimer, *The Tragedy of Great Power Politics*, pp.21-22。

註16：同註13。

註17：Dave Majumdar, "China's New Amphibious Assault Ship: A Big Waste of Time?" , *The National Interest*, March 31, 2017, <https://thediplomat.com/2018/09/less-visible-aspects-of-chinese-military-modernization/>

註18：同註10，頁13。

(The Best Outcome)的期望，就是成為區域霸權，並盡可能地去控制另一個在霸權附近區域，及其武力投射可以到達之區域¹⁹，進而「變更現狀」。例如，對正在「走出去」的中共海軍來說，在吉布地港建立海外基地因其可扼守亞丁灣的戰略咽喉，故其地位非常重要。

二、「075型」艦將成為中共攻臺主力

臺灣海峽此一天塹，一直是中共犯臺最大的阻礙之一；要實質占領臺灣，勢必要進行兩棲登陸作戰，投射部隊至我國領土進行實質占領。中共的演習及軍事訓練中，兩棲登陸作戰一直占有重要地位²⁰。兩棲作戰(Amphibious Warfare)乃一種極為複雜的作戰型態，是運用海軍的特殊船艦將己方的軍事力量(主要是海軍陸戰隊與陸軍)從海上投射到敵方的灘岸，並對敵方所據的陸地實施大規模的攻擊與占領²¹。其實，在中共政權建立初期，還不具備建造軍艦的能力，從外購、合作並引進技術，逐步走向完全自製的目標，以免在軍備上受制於人²²。2007年以後，中共海軍建造之兩棲船艦，逐漸轉為具有大型甲板的船塢登陸艦²³(Landing Platform Dock, LPD)，顯示出中共對於遠征作戰與超視距兩棲攻擊能力的關注與興趣，同

時也重視此型船艦在人道救援與災害防治(HA/DR)、反海盜等任務能量²⁴。共軍在21世紀初發展的「071型」兩棲船塢登陸艦(Type071 Amphibious Transport Dock)，就是針對臺灣東岸的地形陡峭，缺乏沙灘等特性，設計出能以重型直升機與中型氣墊船，進行立體垂直登陸的登陸載台。

當能搭載726型氣墊登陸艇和直-8運輸直升機的「071型」進入海軍服役後，中共也開始加強其在大規模登陸作戰中的兵力投送，及海軍在南海島礁實施立體登陸作戰的能力。如今面對南海、海峽兩岸、釣魚島等一系列領土主權問題，也成為中共近年來大力發展兩棲登陸作戰的主因。畢竟在這些近海登陸作戰問題上，兩棲船塢登陸艦、攻擊艦有時候比航空母艦更實用，而隨著共軍部隊結構的穩定，以及新式裝備的現代化，識別和評估現有裝備的升級，對於瞭解中共的軍事能力將變得越來越重要²⁵。

基於「兩棲攻擊艦」為兩棲作戰中的重要核心艦艇，在傳統軍事行動的角色中可擔任正規兩棲作戰、兩棲指揮管制艦及支援醫療救護任務。因為，兩棲攻擊艦在兩棲作戰當中具備多重能力，並可依不同的任務擔負多種作戰模式²⁶。尤其近年，中共建造兩棲

註19：Erica Strecker Downs & Phillip C. Saunders, "Legitimacy and the Limits of Nationalism: China and Diaoyu Islands," *International Security*, Vol. 23, No. 3, Winter 1998-1999, pp.114-146。

註20：林琮翰，〈中共兩棲(三)作戰發展對我之影響〉，《海軍學術雙月刊》，第50卷，第2期，2016年4月1日，頁29。

註21：FLAK，〈現代軍事史系列之一：兩棲作戰發展(上)〉，《全球防衛雜誌》，第250期，2005年6月，<https://web.archive.org/web/20110708161203/http://www.diic.com.tw/mag/mag250/250-64.htm>，檢索日期：2020年4月29日。

註22：蕭勁光，《蕭勁光回憶錄》(北京：解放軍出版社，1989年)，頁15。

註23：蔡明均，〈中共海軍戰略與艦艇發展〉，《海軍學術雙月刊》，第51卷，第3期，2017年6月1日，頁57。

註24：張國威，〈渡海反獨 陸致力發展兩棲載具〉，《旺報》，2016年10月5日，<https://www.chinatimes.com/newspapers/20161005000716-260301?chdtv>，檢索日期：2020年4月29日。

註25：Shahryar Pasandideh, "Less Visible Aspects of Chinese Military Modernization", *THE DIPLOMAT* September 21, 2018, <https://thediplomat.com/2018/09/less-visible-aspects-of-chinese-military-modernization/>，檢索日期：2020年4月29日。

註26：胡丞駿、杜建明，〈中共研製兩棲攻擊艦之研究〉，《海軍學術雙月刊》，第52卷，第1期，2018年2月1日，頁76。



圖二：「075型」艦完成塗裝下水

資料來源：張競，〈共軍新艦下水 戰力尚待觀察〉，東森雲論，2019年10月9日，<https://forum.ettoday.net/news/1553442>，檢索日期：2020年4月29日。

攻擊艦，主要是滿足海軍戰略的迫切需求。由於「071型」（第一艘於2007年下水服役）雖是中共海軍遠距投射陸戰隊兵力的主要手段，且該型船艦一次可裝載約一個步兵營兵力、20至30輛輪履車，以及2到4架直升機進行遠海長航²⁷；然因該艦排水量較小，所以中共於2017年積極開始籌建新的「075型」大型兩棲攻擊艦，為的就是應對可能升級的臺海衝突及滿足後續任務需要。

綜上所述，兩棲作戰是海軍所有作戰行動中最艱鉅的，除成本高之外，所面臨的作戰環境也異常複雜，其難度比陸上作戰更大。由於進攻一方要跨海作戰，背水攻堅，且登陸部隊戰力的維持仍須仰賴後續不斷的補給。而習近平上臺後，不僅實施軍改，更藉軍事實力增長，組建兵力滿足遠洋艦隊未來在全球執行遠距離的兵力和裝備投送，與實施快速、立體、機動登陸作戰之需要；因此

，讓共軍擁有更多的兩棲作戰艦船，將是可預見的趨勢。

參、新型兩棲艦船建造概況

在上海「滬東中華造船廠」建造的「075型」兩棲攻擊艦下水後，陸續完成塗漆和煙囪安裝；隨後，桅杆和艦島安裝了數個衛星通信系統等無線電設備，及兩座主要雷達，且不消多時就從布滿鐵銹的分段，變為可以下水的完成品(如圖二)²⁸。但2020年4月11日，第2艘艦傳出失火意外，專家指該艦尚在艙裝施工階段，因尚未進行海上測試驗收，全艦系統仍充滿不穩定性，原始設計亦有可能存在問題²⁹。預判未來在第2艘「075型」艦服役以後，南部及北部戰區海軍將同時擁有立體登陸和較強直升機運送能力，且一年12個月都可以有兩棲攻擊艦執勤³⁰。

首艘「075型」在2019年7月下水測試，

註27：Dennis Blasko and Roderick Lee著，趙炳強譯，〈中共海軍陸戰隊的發展〉，《國防譯粹》，第46卷，第5期，2019年5月1日，頁81。

註28：〈075兩棲艦建造速度有多快：幾周內就從分段變為完成品〉，新浪軍事，2019年9月25日，<https://mil.sina.cn/zgjq/2019-09-25/detail-iiucezueu8243293.d.html?cre=wappage&mod=r&loc=3&r=9&rfunc=39&tj=none&wm=4007>，檢索日期：2020年4月29日。

註29：〈共軍「075兩棲攻擊艦」大火！前中權艦長張競分析：需檢討工安與紀律〉，ettoday，2020年4月11日，<https://www.ettoday.net/news/20200411/1689323.htm>，檢索日期：2020年4月29日。

註30：〈中國第二艘075型兩棲攻擊艦下水 全年都可部署〉，聯合新聞網，2020年4月23日，<https://udn.com/news/story/7331/4513701>，檢索日期：2020年4月29日。

表一：中共新型兩棲艦船建造概況表

時間	建造情形	(資料時間至2020年7月1日)
2007年11月	「071型」舷號998「崑崙山號」	隸屬南海艦隊
2011年10月	「071型」舷號999「井岡山號」	隸屬南海艦隊
2012年9月	「071型」舷號989「長白山號」	隸屬南海艦隊
2016年2月	「071型」舷號988「沂蒙山號」	隸屬東海艦隊
2018年9月	「071型」舷號980「龍虎山號」	隸屬東海艦隊
2019年1月	「071型」舷號987「五指山號」	隸屬南海艦隊
2019年6月	第7艘「071型」下水艤裝	
2019年9月上旬	網路上出現的075首艦施工照片，艦體還未上漆。	
2019年9月18日	首艘075型原本紅色鋼板底色發現已上漆，陸續安裝雷達電子設備	
2019年9月25日	第1艘「075型」兩棲攻擊艦下水艤裝	
2020年4月22日	第2艘075型「艦下水艤裝	
2020年12月	預計第3艘075型「艦下水艤裝	
2021年	預計第1艘075型正式服役	
2022年	預計第2、3艘正式服役	

資料來源：參考Rick Joe, “Predicting the Chinese Navy of 2030”, THE DIPLOMAT, February 15, 2019, <https://thediplomat.com/2019/02/predicting-the-chinese-navy-of-2030/>; 〈075型兩棲攻擊艦進展系列三，安裝船電和動力，第2艘已動工〉，搜狐，2019年9月8日，http://www.sohu.com/a/339635317_120254905，檢索日期：2020年5月29日，由作者彙整製表。

到正式服役需要1-2年的時間，而第2艘已於2020年4月下水，第3艘正在建造，預判最可能在2021年完成，並且於2022年陸續投入使用³¹，未來共軍也將建造和投入使用更多的兩棲攻擊艦。美國學者認為，前3艘完成後可能會建造更大的「075型」的改良型，再慢慢取代現有的31,000噸「075型」。中共目前所有大型兩棲攻擊艦都在滬東中華造船廠建造，預計未來仍不會改變³²。

目前較難預測中共海軍「071型」兩棲登陸艦和「075型」兩棲攻擊艦組合的規模，因為「071型」建造進度並不規律，且不清楚是中共軍方否會繼續向中華造船廠採購

；然而，近期3艘「071型」船體的生產係採一年1艘的速度，至於「075型」卻僅在短時間之內就可以塗裝下水³³，這也顯示中共已逐漸掌握大型兩棲攻擊艦的建造技術(如表一)。

假設較大艦體的「075型」製造1艘所需的時間比「071型」相對更長(預估18個月)，再假設生產能力沒有擴大，那麼到2025年，將有8艘「071型」和3艘「075型」組成艦隊，而國外學者也估計中共在2030年前可能會再產製另外3艘「075型」改良型加入序列³⁴。

為什麼共軍能在4年之內造出一個英國

註31：Rick Joe, “Predicting the Chinese Navy of 2030”, THE DIPLOMAT, February 15, 2019, <https://thediplomat.com/2019/02/predicting-the-chinese-navy-of-2030/>，檢索日期：2020年4月29日。

註32：Rick Joe, “The Future of China’s Amphibious Assault Fleet”, THE DIPLOMAT, July 17, 2019, <https://thediplomat.com/2019/07/the-future-of-chinas-amphibious-assault-fleet/>，檢索日期：2020年4月23日。

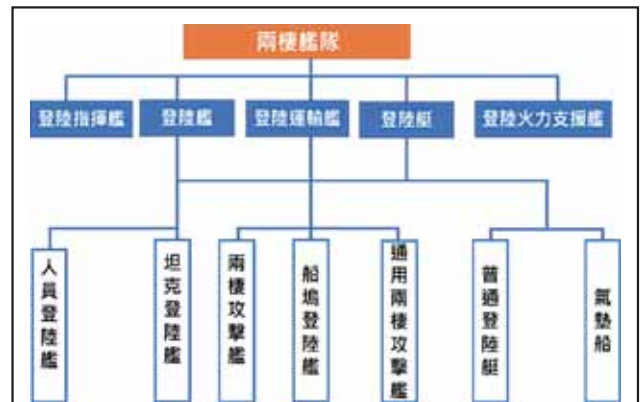
註33：〈首艘075型攻擊艦 完成塗裝將下水？〉，聯合新聞網，2019年9月14日，<https://udn.com/news/story/7332/4047313>，檢索日期：2020年4月29日。

註34：Robert Farley “5 Deadly Weapons China Could Use to Crush Taiwan in a War”, The National Interest, January 4, 2019, <https://thediplomat.com/2019/07/the-future-of-chinas-amphibious-assault-fleet/>，檢索日期：2020年4月23日。

皇家海軍的規模³⁵？關鍵在於，在一定時間內獲得的技能或知識的速率；簡而言之，就是「學習曲線」(Learning Curve)。學習曲線的另一個表徵就是「學習率」(Learning Rate)，也就是產量翻倍時，勞動時間占前次的百分比；美國國家航空暨太空總署(NASA)認為造船的學習率是百分之八十至八十五³⁶。也就是說，第一艘「075型」兩棲攻擊艦下水，建造第二條的速度就能減少百分之十五至二十；更不用說，滬東中華造船廠的能量是一次建造3艘。此外，憑著中共自產兩棲攻擊艦的性能及價格優勢，必定會吸引世界上其他國家的目光，使得外銷兩棲攻擊艦的出口更有說服力。例如泰國2019年9月已與中國大陸簽訂合約，為其海軍部隊建造一艘排水量為2萬噸的船塢登陸艦³⁷。

其實，中共船艦生產非常不透明，即使進行中期預測也很難。但是，按照前2艘「075型」艦的製造速度來看，第2艘已於今(2020)年4月下水，第3艘預判將於2021年下水。若未來該兩棲攻擊艦測試的結果良好，為了利用新設施的整體潛力，「滬東中華造船廠」可能還會增加產量。預判到2025年，中共海軍可能會有6艘以上的「075型」艦，可編成兩棲艦隊進行登陸作戰，也為中共海軍陸戰隊提供了垂直突擊能力和空中機動投射能力³⁸。

在兩棲登陸作戰中，可以形成以多艘「



圖三：中共的兩棲作戰編隊示意圖

資料來源：〈075兩棲艦敲響遠洋作戰的鐘聲？點評：戰鬥力不是一般的強悍〉，中華必亮劍，2019年7月20日，<http://m.bljcn.com/cnblj/c4614e64945.html>，檢索日期：2020年4月29日。



圖四：中共「071型」船塢登陸艦進行兩棲登陸演習

資料來源：〈我國075型和美軍還有多大差距〉，新浪網，2019年9月4日，https://photo.sina.cn/album_8_62085_73548.htm?ch=8&vt=4&hd=1，檢索日期：2020年4月13日。

071型」船塢登陸艦為核心，加上搭載的氣墊登陸艇、兩棲突擊車、兩棲步兵戰車、直升機等做為觸角的海上登陸船團(如圖三、圖四)。一旦中共艦隊擁有兩棲攻擊艦，則可以將岸灘壓制的任務全部交給它，其強大

註35：〈中國海軍發展有多快？英國智庫：近4年下水噸位相當整個英國皇家海軍〉，風傳媒，2018年2月23日，<https://www.storm.mg/article/402119>，檢索日期：2020年4月29日。

註36：〈聊一下學習曲線〉，知乎，2019年6月3日，<https://zhuanlan.zhihu.com/p/27147957>，檢索日期：2020年4月29日。

註37：〈首次出口！中泰簽署071E船塢登陸艦建造合同〉，觀察者，2019年9月10日，https://www.guancha.cn/military-affairs/2019_09_10_517364.shtml?s=zwyxgtjbt，檢索日期：2020年4月29日。

註38：〈075兩棲艦建造速度有多快：幾周內就從分段變為完成品〉，新浪軍事，2019年9月25日，<https://mil.sina.cn/zgjq/2019-09-25/detail-icezueu8243293.d.html?cre=wappage&mod=r&loc=3&r=9&rfunc=39&tj=none&wm=4007>，檢索日期：2020年4月29日。

的航空作業能力可以保證垂直起降戰鬥機和武裝直升機的使用，而船塢登陸艦則可以全部搭載運兵的大型運輸直升機，而不用身兼數職卻顧此失彼³⁹。從攻擊發起D日到第D+3日，中共海軍的首要目標是建立對臺灣海峽的海上控制，以便能夠兩棲攻擊艦安全越過臺灣海峽，並在後續能支援保勤補保等較大的運輸和貨船⁴⁰。最後要注意的是，與075型兩棲攻擊艦相互配套之旋翼機與兩棲輪具，更是其是否能夠發揮預期戰力關鍵所在。一切要等到測試後才能依據其作戰測試評估過程，以及後續實際執行作戰任務或是演訓狀況，能否依據原設計構想發揮其戰力，值得觀察⁴¹。

肆、「075型」與「071型」艦的性能比較

「075型」兩棲攻擊艦是中共新一代的兩棲攻擊艦，比以前為中共海軍建造的同類艦要大得多該艦是中共自主研製的首型兩棲攻擊艦，具有兩棲作戰和執行多樣化任務能力⁴²。下一步，將按計畫開展設備調試、繫泊航行試驗等工作。舊型的071型船塢登陸艦的滿載排水量有25,000噸，載運800名陸戰隊員，18輛兩棲裝甲車以及4艘大型氣墊

船，船艙甲板能夠停放2架中型直升機⁴³；另還可以攜帶傳統的登陸艇、ZTZ-96G主戰坦克以及ZBD-05兩棲步兵戰車等裝備。從某種意義上來說，船塢登陸艦與兩棲攻擊艦的在登陸方面發揮的作用近乎相同。「075型」可利用甲板同時起降多架直升機，機庫中更搭載更多直升機，兩棲攻擊艦發揮的作用比船塢登陸艦更大，其設計之機庫空間足夠容納至少28架各型直升機，又能搭載兩棲車輛和氣墊登陸艇，大幅提升共軍的登陸力量。「075型」將使中共海軍有能力搭載各種直升機，乘載足夠登陸部署的登陸艇和部隊，且可用來擔任指揮艦來指揮登陸行動。

「075型」特殊的設計、裝載，以及機動作戰能力，將成為共軍登陸和島礁等海戰中的主力，因為該型艦可以做為兩棲車輛和氣墊登陸艇的母船，運送士兵、步兵戰車、主戰坦克等展開登陸作戰。因其主要任務是利用艦載直升機進行兵力投送，而設計要點就是盡量拓展飛行甲板尺寸，提高艦載直升機起降能力⁴⁴。該型艦可搭載超過28架直升機，配備紅旗-10防空導彈與PJ-11近防砲各2套。其構想可能為了提高其垂直化兩棲攻擊能力，以應付臺灣多山的東海岸地形。突擊升力大大提高，而且還為海軍陸戰隊提供

註39：〈陸071型登陸艦下餃子 直逼美12艘〉，中時電子報，2019年6月14日，<https://www.chinatimes.com/newspapers/20190614000127-260301?chdtv>，檢索日期：2020年4月29日。

註40：Rick Joe, "Anatomy of a Taiwan Invasion Part 2: Missile and Naval Domains", The Diplomat April 19, 2019, <https://thediplomat.com/2019/04/anatomy-of-a-taiwan-invasion-part-2-missile-and-naval-domains/>，檢索日期：2020年4月29日。

註41：張競，〈共軍新艦下水 戰力尚待觀察〉，ETtoday新聞雲，2019年10月9日，<https://forum.ettoday.net/news/1553442>，檢索日期：2020年5月18日。

註42：〈中國國慶日前夕 解放軍首艘國產兩棲攻擊艦下水〉，《自由時報》，2019年9月25日，<https://news.ltn.com.tw/news/world/breakingnews/2926095>，檢索日期：2020年4月29日。

註43：同註20。

註44：〈比航艦更重要！陸075艦就快下水了〉，中時電子報，2019年8月22日，<https://www.chinatimes.com/realtimenews/20190822001408-260417?chdtv>，檢索日期：2020年4月13日。

表二：「075型」與「071型」登陸艦的性能諸元

艦型	「071型」船塢登陸艦	「075型」兩棲攻擊艦
圖資		
長寬	210公尺、28公尺	230公尺、30公尺
排水量	25,000噸	35,000-40,000噸
最高速率	20節	25節
人員	船艦編制人數175人	船艦編制人數180人
	800人	1,068人
直升機	直8運輸直升機x2架	1. 直-8F通用運輸型 2. 直-9型反潛/武裝直升機4-16架 3. Mi-17V5直升機6-8架(仿陸航)。
	機庫x2架	機庫≥4架
裝載能力	1. 726型氣墊登陸艇x4或人員登陸艇x2。 2. 兩棲水陸坦克或ZBD-05兩棲突擊車15-20輛。	1. 「野牛級」氣墊船2艘或「726型」氣墊船4艘。 2. 通用登陸艇8艘。 3. 兩棲水陸坦克或ZBD-05兩棲突擊車20-30輛。
現有數	6艘現役/2艘已下水	1艘下水/正在建造2艘

資料來源：參考胡丞駿、杜建明，〈中共研製兩棲攻擊艦之研究〉，《海軍學術雙月刊》，第52卷，第1期，2018年2月1日，頁76；Rick Joe, “The Future of China’s Amphibious Assault Fleet”, THE DIPLOMAT, July 17, 2019, <https://thediplomat.com/2019/07/the-future-of-chinas-amphibious-assault-fleet/>；Robert Farley, “5 Deadly Weapons China Could Use to Crush Taiwan in a War”, The NATIONAL INTEREST, January 4, 2019, <https://thediplomat.com/2019/07/the-future-of-chinas-amphibious-assault-fleet/>，檢索日期：2020年4月13日，由作者彙整製表。

了垂直突擊能力和空中機動投射能力⁴⁵。

將「075型」兩棲攻擊艦與「071型」船塢登陸艦相比(如表二)，主要改進如下：

一、噸位增大

「075型」概略艦長超過230公尺，艦寬逾30公尺，滿載排水量約為4萬噸。搭載726型玉義級(Yuyi-Class)氣墊登陸艇，最大載重量約為50噸，每艘氣墊登陸艇可運送1輛ZTZ-96G主戰戰車、或1輛15式輕型戰車或2輛ZBD-05兩棲步兵戰車，或海軍陸戰隊員80

名⁴⁶。

二、可搭載更多直升機

「071型」船塢登陸艦擁有一個巨大的艦體中部上層建築，後段是可同時停放4架直-8系列大型運輸直升機的機庫及則可同時起降2架直-8或3架直-9的飛行甲板⁴⁷。「075型」則在艦艇右側設置一個體積較大的艦島，採用直通甲板，擁有5~6個直升機起降點，其中大多數為大型直升機之起降點，搭載和使用直升機的能力明顯增強，預估能同時

註45：〈陸075兩棲攻擊艦全球排第幾？美軍予高度評價〉，中時電子報，2019年10月4日，<https://www.chinatimes.com/realtimenews/20191004000016-260417?chdtv>檢索日期：2020年4月13日。

註46：龍率真，〈【軍事論壇】淺析中共「075型兩棲攻擊艦」〉，《青年日報》，2019年12月15日，版11。

註47：同註31。



圖五：「075型」兩棲攻擊艦的甲板分配示意圖

資料來源：參考上官雉，〈中共「075型兩棲攻擊艦」研析〉，上報，2019年10月31日，https://www.upmedia.mg/news_info.php?SerialNo=73880，檢索日期：2020年4月31日，由作者自行繪製。

起降4~5架直-8大型運輸直升機或者是數量更多的直-20H/直-9/武直-10H等武裝直升機；另該型艦飛行甲板下方是大型機庫，可以停放15~25架直升機，通過艦艏內部起降機，和艦艉部升降機運送到飛行甲板(如圖五)⁴⁸。

三、艦艇近防火力增強

從「075型」預留的艦艇各位置的砲位來看，他的近防火力配置可能是安裝兩座1130近防砲和兩座「海紅旗-10」導彈防禦系統，以及數座726-4系列干擾彈發射系統⁴⁹

，「075型」艦的戰力明顯高於「071型」船塢登陸艦。

(一) 1130近防砲

H/PJ-11型11管3公分艦砲(簡稱1130近防砲)，是中共舊型「730型近防砲」的改進版。「1130近防砲」裝有11個砲管，2個彈艙，射速大約是「730型」的2.62倍，一次能夠鎖定48或更多個目標，最大火力為每分鐘11,000發⁵⁰，即每秒約166發。這種自動化武器由雷達控制，可自動向來襲目標射擊，為目前中共海軍艦艇主要的防空武器(如圖六)。

(二) 海紅旗-10近程防空飛彈

「海紅旗-10」飛彈系統能夠在距離海面1.5公尺至10公尺的高度上摧毀敵軍目標，它可在10秒內鎖定目標⁵¹，具有較大的反導作戰能力(如圖七)；而且還具備多發齊射能力，間隔時間不超過3秒，針對掠海超音速攻船飛彈有特別加強。該型飛彈的制導系統也很先進，被動雷達具備有反輻射功能，可追蹤攻船飛彈主動雷達制導系統的信號，同時還具備「先發射後鎖定」與「發射後不理」等技術。這種採用複合制導系統的導彈，對亞音速和超音速攻船飛彈均有很高的攔截概率⁵²。海紅旗-10是「075型」的主要貼

註48：Xavier Vavasseur “China: End Of The Type 071 LPD Program, Start Of The Type 075 LHD One ?”，NAVALNEWS, August 05,2019, <https://www.navalnews.com/naval-news/2019/08/china-end-of-the-type-071-lpd-program-start-of-the-type-075-lhd-one/>，檢索日期：2020年4月23日。

註49：同註46。

註50：〈紅海行動中的1130近防砲有多強？3發可擊毀火箭彈〉，知乎，2018年3月7日，<https://zhuanlan.zhihu.com/p/34302611>，檢索日期：2020年4月29日。

註51：〈中美艦載近防飛彈勢均力敵〉，大公網，2016年9月19日，<http://news.takungpao.com.hk/mainland/focus/2016-09/3371128.html>，檢索日期：2020年4月23日。

註52：〈紅旗-61到紅旗-10的尺寸是怎麼變化的？有何特殊的意義嗎？〉，新浪網，2019年8月24日，https://k.sina.com.cn/article_6326220433_17912769100100kq00.html，檢索日期：2020年4月29日。



圖六：「075型」艦配置1130近防砲

資料來源：〈紅海行動中的1130近防砲有多強？3發可擊毀火箭彈〉，知乎，2018年3月7日，<https://zhuanlan.zhihu.com/p/34302611>，檢索日期：2020年4月29日。



圖七：中共「海紅旗-10」飛彈系統

資料來源：〈國產海紅旗10飛彈真身曝光〉，每日頭條，2018年2月22日，<https://kknews.cc/news/oxalr3m.html>，檢索日期：2020年4月29日。

身防衛武器。

此外，「075型」有足夠空間，可安裝相關的指管通情設施，可擔任任何指定區域聯合登島作戰的海上機動指揮部，亦可直接指揮在空的戰機、戰鬥直升機、運輸直升機與無人飛行載具(UAV)執行任務；也能將目標資料鏈傳至福建沿海的遠程火箭砲與地對地飛彈部隊，並對攻擊區四周實施火力阻絕，定能增加突擊部隊的成功公算⁵³。

伍、兩棲攻擊艦未來發展

對於中共海軍的未來發展預測，不僅是「數量」，也要考量「質」的進步。建造「075型」兩棲攻擊艦顯示中共極重視兩棲登陸作戰，亦凸顯極力強化自身兩棲登陸作戰的能力；而兩棲登陸作戰的成功則又以奪取、占領島嶼或陸地的重要前提。基於前述分析，研判中共海軍的未來發展方向，有以下幾點值得注意：

註53：揭仲，〈揭仲專欄：共軍新兩棲攻擊艦改變登臺戰術〉，風傳媒，2019年10月4日，<https://www.storm.mg/article/1784126>，檢索日期：2020年4月29日。

一、建軍思維逐漸向西方海軍靠攏

在裝備技術、國防科技領域，過去中共與世界先進國家有一代半甚至兩代的差距⁵⁴，如今中共正急起直追，並彌補與先進國家間的差距⁵⁵。中共海軍的快速現代化，已經改變了太平洋地區的力量平衡。值得注意的是，兩棲攻擊艦是美國海軍發明的艦種，也是美國海權思想下的產物，與俄軍的兩棲作戰思路大相逕庭。共軍一口氣至少建造3艘兩棲攻擊艦，除了顯示其需求殷切外，也可看出其海軍建軍思維逐漸向西方海軍靠攏⁵⁶。

因為，像是美國兩棲攻擊艦的大型甲板，可使該型艦代替傳統動力輕型航空母艦，此一革命性設計，翻轉了美國過去更昂貴、且更大型的核子動力航艦設計概念⁵⁷，並可靈活搭載無人空中、水面及水下載具。而中共也逐漸改變其戰略思維，預判在2022年以後3艘「075型」艦進入海軍服役後，屆時該型艦不僅將成為兩棲登陸作戰的主力，同時也能擔任航空母艦編隊的護衛艦，運用方式將更多元。

二、不斷擴展遠征任務範圍

當中共政治高層對近海防禦建立信心之

後，就會將其注意力與精力大幅轉移至追求遠征任務型態的戰略作為⁵⁸，中共投入兩棲作戰艦的建造，正說明它積極發展遠征作戰的能力。北京的企圖是以大規模的武力對目標海灘實施直接攻擊，這也包含對臺灣全島。首先，中共海軍現已有7艘「071型」船塢登陸艦(6艘服役，1艘於2019年6月下水測試中)。「075型」艦比舊式的登陸艦具備更強大、更彈性的作戰能力，包括它可攜帶一定數量的726A型氣墊登陸艇，4架武裝攻擊直升機以及海軍陸戰隊部隊。

節(Knot)是艦艇計算速度的單位，每小時1浬，定義為1節，約等於地面速度1.85公里⁵⁹，所以「075型」攻擊艦的25節船速，大約等於陸地時速46.3公里。若要橫渡臺灣海峽，以時速約25節推算(46.3公里)，從福建省平潭島與新竹商港之間，直線距離130公里，最窄處僅需要3小時的渡海時間。換言之，共軍若在福建沿海先宣布大規模軍演，接著「由演轉戰」，直取臺灣，由共軍自渡海進發到臺灣沿海，我方反應時間不足3小時；用更精準一點的說法，相信這些新式船艦的建造，除了少部分係針對我國，其他大

註54：中共軍事專家尹卓說，在裝備技術、國防科技領域，過去中共與世界先進國家有一代半甚至兩代的差距，如今已彌補與先進國家間的代差，大型水面艦艇、潛艇、艦載機、雷達等裝備形成擁有自主智財權的成果。參考〈海上閱兵是對中國海軍建設成就的全方位展示〉，中國國防部，2019年4月22日，http://www.mod.gov.cn/jmsd/2019-04/22/content_4840024.htm，檢索日期：2020年5月11日。

註55：〈中共海軍70年 習近平今主持海上閱艦〉，聯合新聞網，2019年4月23日，<https://udn.com/news/story/11323/3771203>，檢索日期：2020年4月29日。

註56：〈075兩棲突擊艦下水：共軍將朝「西方海權」轉型？〉，聯合新聞網，2019年9月30日，<https://opinion.udn.com/opinion/story/120746/4077002>，檢索日期：2020年4月29日。

註57：〈共軍即將於臺海軍演 中媒囂囂：可直接解放臺灣〉，《蘋果日報》，2019年7月28日，<https://tw.appledaily.com/new/realtime/20190728/1607286/>，檢索日期：2020年4月29日。

註58：James Holmes著，黃文啟譯，〈中共海權發展〉，《國防譯粹》，第45卷，第11期，2018年11月，頁77。

註59：〈航空母艦「限制速度」有原因！30節究竟是多快？〉，東森財經新聞，2019年8月14日，<https://fnc.ebc.net.tw/Fnc-News/world/95488>，檢索日期：2020年4月29日。

部分彰顯中共海軍在區域乃至全球範圍內，都具有廣泛的野心⁶⁰。

三、持續強化兩棲作戰能力

共軍近年已開始研究「從不同方向、不同地域、採用不同登陸方式」，對我國實施「全方位、全時域、全空域」登陸。共軍認為這個新戰法「具有較好的隱蔽性，可更快速超越守軍所設下的障礙，並在守軍預料不到的時間和地點」，實施全縱深的登陸。而實施新戰法的重要前提，就是必須具備能執行大規模空中機動作戰的部隊，和大量的各型直升機與相關支援設施⁶¹。因為中共會不斷地強調「絕不放棄武力犯臺」，重申維護其在南海的領土主權與利益；也因此，中共海軍會持續不斷地提升其登島與奪島的兩棲作戰能力，並對周邊國家形成重大壓力。此外，據日本「共同社」報導，共軍正計畫在今(2020)年8月在靠近海南島的南海區域，舉行以奪取東沙群島為想定的大規模登陸演習⁶²，東沙距高雄240浬，距汕頭僅90浬，是南海北部經巴士海峽出太平洋的制扼點⁶³，戰略地位極為重要，相關演習動態及參演兵力(尤其是兩棲船艦)，確實值得密注觀察。

隨著中共在海外逐漸增加的「戰略支

點」(包括港口與軍事基地)，發展「075型」艦亦在宣示未來它將有能力保護其在海外的據點與兩棲作戰能力的提升，這當然也是其海軍實力向外投射的展現。中共兩棲船艦若全數成軍服勤，研判將可搭載至少2個海軍陸戰隊營級單位，或總數超出一個旅的兵力，在海上持續數週甚至數月，除了作戰、反恐或嚇阻任務外，這些部隊還可用於災難救助或緊急撤離行動。這也代表共軍還會持續建造兩棲攻擊艦，以滿足人道救援及救災(HA/DR)等各種任務需求。

陸、結語

《大國政治的悲劇》書中的結論是，中共不可能和平崛起，美、「中」將上演安全競爭的戲碼，雙方發生戰爭的可能性要高於冷戰時期的美國與蘇聯⁶⁴。且中共自2001年加入世界貿易組織(WTO)以來，不僅推出大量新式艦船，而且還採用了全新的構型設計⁶⁵，而在快速發展的經濟和不斷增長的國防工業能力的推動下，共軍將繼續部署大量精密複雜和性能強大的軍事裝備。就攻勢現實主義觀點而言，「大國」是針對能力來做衡量，而非意圖；因為意圖不能被測量，能力

註60：Robert Farley, "Type 075 Watch: China's Navy May Soon Be Second to the US Navy in Amphibious Assault", THE DIPLOMAT, November 07, 2016, <https://thediplomat.com/2016/11/type-075-watch-chinas-navy-may-soon-be-second-to-the-us-navy-in-amphibious-assault/>, 檢索日期：2020年4月23日。

註61：同註53。

註62：〈日本共同社：共軍可能8月南海軍演東沙奪島〉，中央通訊社，2019年5月12日，<https://www.cna.com.tw/news/first-news/202005125002.aspx>，檢索日期：2020年5月15日。

註63：蘭寧利，〈一旦失去東沙，台灣就...〉，中時電子報，2019年5月14日，<https://www.npf.org.tw/1/22758>，檢索日期：2020年5月15日。

註64：張至涵，〈美國的對韓制中政策：攻勢現實主義的探討〉，臺北論壇，2017年10月18日，http://www.taifeiforum.org.tw/view_pdf/411.pdf，檢索日期：2020年4月29日。

註65：Shahryar Pasandideh "Less Visible Aspects of Chinese Military Modernization", The Diplomat September 21, 2018, <https://thediplomat.com/2018/09/less-visible-aspects-of-chinese-military-modernization/>

可以⁶⁶。在所有國家都不滿足於現狀的國際體系中，達成「絕對權力極大化」，成為體系中最強的「霸權」國家，是國家安全的最終目標，也是全世界唯一想維持現狀的國家。

按照中共海軍的建軍方向，積極朝向遠洋海軍發展已成為其主要目標；因此，積極加速大型戰艦的研發、建造，甚至服役的速度成為必然⁶⁷。中共發展「075型」兩棲攻擊艦，較符合攻勢現實主義中國家生存戰略，是國家擴大實力，壓縮敵人，以成為區域霸權的主要手段。攻勢現實主義認為，現狀很難維持，國家會不斷追求相對權力的擴張⁶⁸，隨著時間變化與海外利益增加，空中攻擊和運輸力量也需要相應增強。因此，中共建構「075型」艦即著重在續航力、噸位和航速，俾能快速投送遂行作戰任務，以提高其

兩棲登陸作戰和全域作戰能力⁶⁹，並達成攻勢現實主義國家安全的目的。

中共快速建造「075型」艦，不僅凸顯其綜合國力持續向上提升，亦代表我國所面臨的威脅更加嚴峻。國軍面對中共海上戰力快速發展的同時，應本「料敵從寬、禦敵從嚴」原則，儘速研擬因應作為，並針對敵情完成各項戰備整備，方得以確保國家安全。

作者簡介：

黃郁文先生，備役陸軍上校，中正理工學院83年班、政治作戰學校93年班、國防大學陸軍指揮參謀學院96年班、國防大學政戰學院政治研究所碩士102年班、國防大學戰爭學院104年班。曾任政戰處長、政綜科長、政戰主任、國防大學戰略教官、退輔會專員，現為淡江大學戰略研究所博士生。

註66：John J. Mearsheimer, "The Future of the American Pacifier," Foreign Affairs, September/October 2001, p.45。

註67：同註7。

註68：同註10，頁16。

註69：黃郁文，〈中共軍改後海軍陸戰隊的建構與發展〉，《海軍學術雙月刊》，第53卷，第5期，2019年10月1日，頁74。

老軍艦的故事

永善軍艦 MSC-164



永善軍艦原係美海軍編號USS MSC-63近岸掃雷艦，由美國SPARKMAN AND STEPHENS INC.公司設計，艦體為木質構造，全部器材及裝備亦多為非磁性金屬所製造。1951年5月11日安放龍骨，次年7月8日完工下水，交由比利時海軍使用，民國58年轉贈我國。

民國59年3月5日由當時海軍總司令馮啟聰上將主持成軍暨命名典禮，命名永善軍艦，隨後該艦即實施啟封工程，歷時約2個月餘，出廠後納編水雷艦隊開始服勤執行任務。因艦體及裝備老舊，該艦奉命於84年4月1日除役。（取材自老軍艦的故事）